

ELS BOSCOS DE RODALIES, UNA NOVA REALITAT AMB MANCANCES DE PLANIFICACIÓ

Jordi Romà Vega¹, Leire Miñambres Sáez² i Ana Elia Ramón Hidalgo²

¹ Serveis de Territori, Consell Comarcal del Vallès Occidental

² Oficina Tècnica de Prevenció Municipal d'Incendis Forestals, Diputació de Barcelona

1. RESUM

L'increment de població que han patit durant el segle XX les rodalies de Barcelona ha fet augmentar la superfície urbana en detriment del sòl agrícola. La desaparició progressiva dels conreus que separaven el bosc de la ciutat ha fet que molts boscos ara estiguin a peu de ciutat. Aquests "boscos de rodalies" ja són percebuts per molts habitants de l'àrea metropolitana com una prolongació del seu espai urbà. Els usos fonamentals d'aquests boscos són el social i l'ambiental, que en un àrea tan poblada són molt intensos i, en el cas del primer, comporten risc de degradació. El futur d'aquests boscos ha de passar per una entesa entre administració local, administració forestal i propietaris privats per assegurar el màxim de beneficis per la població que els demanda juntament amb una justa compensació pel propietari.

2. ELS BOSCOS I LES CIUTATS, CADA COP MÉS A PROP

Tradicionalment, el paisatge català s'havia estructurat sobre la base de tres elements bàsics: boscos, conreus i viles. La distribució d'usos del territori a Catalunya i dels seus paisatges associats era ben clàssica. Es tractava d'una típica distribució concèntrica amb els habitatges al centre, ja fossin masies, viles o ciutats; els conreus al seu voltant formant una pseudoanella, i, a l'exterior d'aquesta, els boscos i les pastures.

Habitualment, els conreus s'han interposat entre els assentaments humans i els boscos, i han fet que el contacte directe entre l'espai forestal i l'espai urbà hagi estat poc més que anecdòtic, almenys fins ben entrat el segle XX. Efectivament, durant el segle passat l'increment de població, molt accentuat en algunes zones de Catalunya, ha fet créixer de manera espectacular les necessitats d'habitatge. El sòl necessari per a aquestes noves edificacions ha estat fonamentalment sòl agrícola i no forestal. Les raons d'aquest fet han estat, bàsicament, tres:

- 1- L'ampliació dels terrenys edificats s'acostuma a fer a partir dels ja existents i, com ja s'ha esmentat, el sòl adjacent a les zones edificades sol ser agrícola.
- 2- Els terrenys agrícoles acostumen a ser més accessibles i tenir menys pendent que els terrenys forestals, fets que hi faciliten la construcció.
- 3- La rendibilitat de la pagesia ha disminuït durant el segle XX, i això facilita la venda i/o el canvi d'ús del sòl agrícola.

Com a excepció significativa d'aquesta ocupació preferent dels terrenys agrícoles, cal esmentar el cas de les urbanitzacions construïdes a la província de Barcelona durant els anys setanta. Encara que moltes van començar en antigues feixes de conreu, l'ocupació va estar, principalment, de sòl forestal.

Així doncs, la tendència actual de les zones urbanes és reduir la distància que les separa del bosc, ja sigui ocupant la superfície de conreus que els separava o bé ocupant directament l'espai forestal. D'altra banda, hi ha una tendència en sentit contrari, encara que menys accentuada: el bosc també tendeix a apropar-se a les zones urbanes en

recolonitzar les superfícies agrícoles marginals i/o reduïdes quan s'abandonen per manca de rendibilitat.

La conseqüència d'aquesta doble tendència és clara: els conreus cada cop actuen menys com a frontissa entre la ciutat i el bosc. L'exemple més clar el trobem a la Catalunya metropolitana: a les rodalies de Barcelona cada vegada hi ha més ciutats a l'ombra del bosc o, si es prefereix, cada vegada hi ha més bosc a les portes de les ciutats. És a dir, els boscos i les ciutats tendeixen a convergir i és en aquest espai de convergència on apareix el bosc urbà o de rodalies.

Com a cas paradigmàtic d'aquesta tendència es pot esmentar l'evolució de l'estructura territorial al Vallès Occidental. En la taula 1 es pot comprovar com, al llarg del segle passat, la superfície de conreus de la comarca ha anat disminuint fins a ocupar, el 2003, únicament un 44% de la superfície que ocupava el 1920. Aquest 56% de conreus que s'han perdut han estat substituïts en un 78% per terreny urbà i en un 22% per terreny forestal. En la Fig. 1 es mostra com el creixement de la superfície urbana i forestal, combinat amb la disminució de la superfície de conreus, condueix inexorablement a un augment del contacte entre zones urbanes i forestals, que al principi del segle XX era pràcticament inexistent.

TAULA 1
EVOLUCIÓ DE LA DISTRIBUCIÓ TERRITORIAL DEL
VALLÈS OCCIDENTAL AL LLARG DEL SEGLE XX

Any	Superfície (ha)		
	Forestal	Conreus	Urbana
2003	34.244	11.610	12.183
1957	29.829	23.914	4.294
1920	30.866	26.578	593

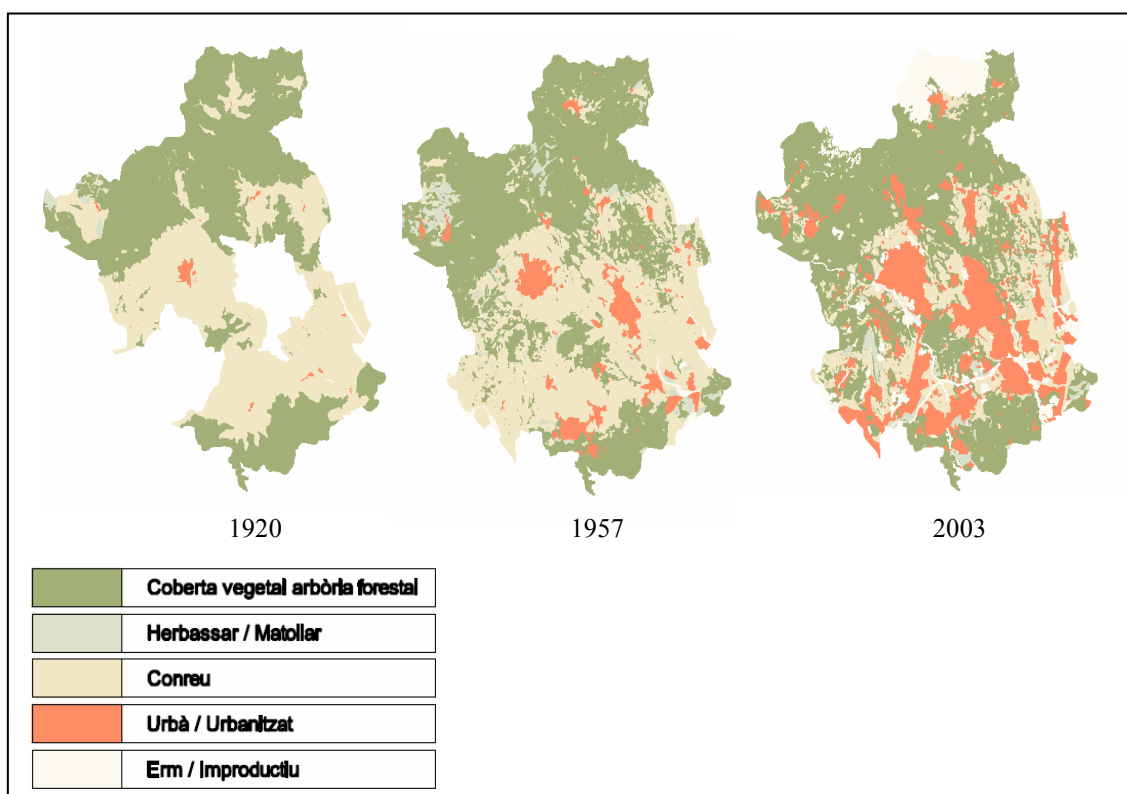


Fig 1. Evolució de la distribució territorial del Vallès Occidental al llarg del segle XX

3. EL BOSC DE RODALIES COM A CONCEPTE

El concepte de bosc urbà va néixer als EUA a finals del segle XIX (Konijnendijk et al., 2006) i, en la seva accepció original, es referia únicament als arbres situats dins les àrees urbanes, fent especial èmfasi en la seva consideració individual i, per tant, en la seva gestió des del punt de vista de l'arboricultura. De fet, era un concepte més relacionat amb els parcs i jardins que amb els boscos. Al començament del segle XXI, però, el concepte de bosc urbà ha esdevingut més ampli: en primer lloc, s'hi afegeixen els arbres que hi ha a les rodalies de la ciutat i, en segon lloc, als arbres individuals s'hi afegeixen els boscos, amb la qual cosa la silvicultura pren el relleu a l'arboricultura. És en aquest context que es pot parlar de boscos de rodalies (*neighborhood forests*)

La definició de bosc de rodalies és: «Tota aquella vegetació llenyosa situada als assentaments humans i/o les seves rodalies i que els proporciona múltiples beneficis, principalment ambientals i socials».

Aquesta definició deixa oberta una qüestió que dificulta la seva aplicació pràctica: fins on arriben les rodalies dels assentaments humans? És a dir, on és el límit entre el l'espai urbà i el no urbà? La resposta és que la definició espacial del bosc de rodalies està sotmesa a les característiques i a la intensitat de l'ús que en facin els habitants dels assentaments propers. Un bosc de rodalies no ho és només pel fet de ser proper a una ciutat, ho és també per l'ús que se'n fa. Cal dir, però, que aquest ús habitualment requereix que el bosc sigui adjacent a una zona urbana.

La caracterització dels usos del bosc de rodalies dóna una importància prioritària a l'ús social: passejar, fer esport, gaudir de la natura, etc. Això és perquè incloure el bosc com a prolongació de l'imaginari urbà en requereix un ús semblant al de la ciutat i el principal tret definitori de la ciutat és la presència dels seus habitants, que hi viuen, és a dir, que la freqüenten de manera contínua. Per tant, cal concloure que una freqüentació intensa del bosc tendeix a convertir-lo en urbà, de la mateixa manera que la freqüentació contínua d'uns edificis els converteix en ciutat. En resum, quan un nombre significatiu dels habitants d'una ciutat visita amb freqüència suficient un bosc determinat, aquest s'incorpora a l'imaginari col·lectiu de la ciutat i esdevé urbà i, per tant, de rodalies.

Això no significa que l'únic ús del bosc de rodalies sigui el social. De fet, l'ús ambiental d'aquests boscos com a filtres de la contaminació de l'aire, protectors contra el vent, hàbitat d'espècies animals o reguladors de temperatures, per esmentar alguns exemples, constitueix una part fonamental de la seva utilitat. De la mateixa manera es podria parlar de l'ús productiu: recol·lecció de bolets, d'espàrrecs, de plantes aromàtiques i fruits del bosc, etc. Cal assenyalar que aquests usos productius impliquen la freqüentació del bosc i que, per tant, també contribuirien a fer d'un bosc un bosc de rodalies.

Definir els l·lindars de freqüentació a partir dels quals un bosc pot esdevenir urbà és una tasca complexa. En principi, aquests l·lindars dependrien de la població de la zona, de la distància que hi ha fins al bosc i de la facilitat per accedir-hi. A Anglaterra, O'Brien (2005) considera que un bosc és bo per desenvolupar-hi activitats d'educació, salut i convivència si és a un màxim de 500 metres d'un nucli de població quan el bosc té 1 hectàrea de superfície. Aquesta distància, però, puja fins a 4 quilòmetres si el bosc arriba a les 4 hectàrees. A Catalunya no s'han dut a terme estudis per determinar uns paràmetres de referència semblants. Si s'hagués de posar un exemple de bosc de rodalies català podríem recórrer al parc de Collserola, que és visitat, segons algunes estimacions, per 2.500.000 persones a l'any.

4. UN NOU REPTE: LA PLANIFICACIÓ DEL BOSC DE RODALIES

Tal com s'ha vist en el primer punt, l'increment de població i la disminució de la distància efectiva entre ciutat i bosc farà que la importància dels boscos de rodalies augmenti progressivament. Planificar l'ús que se'n faci implica tenir en compte algunes particularitats que l'ordenació forestal tradicional no considera:

1- La freqüentació d'aquests boscos és molt elevada. Això implica que cal adoptar mesures per regular els fluxos de gent i assegurar que la seva estada al bosc es faci en les condicions de seguretat adequades.

2- La inclusió d'aquests boscos en l'imaginari urbà fa que la gent els consideri com a propis. Tenint en compte que en les societats democràtiques els interessos col·lectius acostumen a traduir-se en mesures de caràcter politicoadministratiu, cal determinar quin serà el paper de les administracions públiques en la gestió i planificació d'aquests boscos. Probablement correspongui a les administracions locals prendre la iniciativa en aquest tema, com a administradors més properes al ciutadà.

3- Malgrat que per a molts ciutadans de Catalunya aquests boscos són una prolongació natural de la seva vila o ciutat, la immensa majoria de boscos catalans són de propietat privada. Si les administracions locals han d'influir en la gestió d'aquests boscos per assegurar que donin millors serveis als seus ciutadans, caldrà arribar a acords amb els propietaris d'aquests boscos. Cal establir el format que tindran aquests acords i el procediment per al seu seguiment.

4- Els propietaris de territoris forestals urbans s'haurien d'associar per poder negociar des d'una posició de força amb l'Administració. Per a l'Administració aquesta associació també és un avantatge, ja que es minimitza el nombre d'interlocutors.

Els boscos de rodalies ja comencen a ser una realitat que no es pot ignorar. Com a mostra de la tendència que hi ha a considerar cada cop més urbans els boscos, es pot assenyalar que dels 20 municipis del Vallès Occidental amb sòl forestal, 14 demanen algun tipus de llicència o comunicació per tallar arbres en sòl rústic quan la competència correspon al Departament de Medi Ambient.

A Catalunya encara no hem arribat al nivell de socialització del bosc d'altres països, on les administracions locals els utilitzen com a marc per dur a terme activitats d'educació, salut i convivència amb la col·laboració de l'Administració i dels propietaris forestals. De fet, a Catalunya ja hi ha una socialització extrema del bosc, però és una socialització no regulada que sovint porta a la degradació de l'espai forestal. Planificar l'on, el com i el quan d'aquesta socialització és el repte actual dels professionals del bosc que treballen en els àmbits més urbans de Catalunya.

BIBLIOGRAFIA

C. C. Konijnendijk, R. R. Ricard, A. Kenney i T. B. Randrup. Defining urban forestry – A comparative perspective of North America and Europe. *Urban Forestry & Urban greening*, no. 4, 2006, 93-103.

E. A. O'Brien. *Trees and woodlands*. Nature's health service. Forest Research, Alice Holt Lodge, Farnham, Surrey. 2005, 48 p.